



NIĞDE EKONOMİ GÖSTERGELERİ 2014



İçindekiler Listesi

FİNANSAL VERİLER	5
İHRACAT VERİLERİ	7
KURULAN – KAPANAN ŞİRKET VERİLERİ	13
SANAYİ KAPASİTE RAPORU VERİLERİ	14
YATIRIM TEŞVİK BELGELİ YATIRIMLARIN VERİLERİ	15

Şekiller Listesi

Şekil- 1: Yıllara Göre Kişi Başına Düşen Toplam Mevduat ve Nakdi Kredi Miktarlarındaki Değişim (BDDK, 2014)	5
Şekil- 2: Yıllara Göre Kredi Türlerinin Kullanımındaki Değişim (BDDK, 2014)	6
Şekil- 3: Kredi Kullanımının Sektörlere Göre Dağılımı (BDDK, 2014).....	6
Şekil- 4: Yıllara Göre İhracat Miktarı (TİM, 2014)	7
Şekil- 5: Aylara Göre İhracat Miktarı (TİM, 2014).....	7
Şekil- 6: Bölgelere Göre İhracat Miktarları (TİM, 2014)	8
Şekil- 7: Bölgelere Göre İhracat Oranları (TİM, 2014).....	9
Şekil- 8: En Fazla İhracat Gerçekleştirilen Ülkeler Listesi (TİM, 2014)	9
Şekil- 9: Sektörlere Göre İhracat Miktarları (TİM, 2014)	10
Şekil- 10: Kimyevi Maddeler ve Mamulleri İhracat Verileri (TİM, 2014)	11
Şekil- 11: Taşıt Araçları ve Yan Sanayii Sektörü İhracat Verileri (TİM, 2014)	11
Şekil- 12: Tekstil ve Hammaddeleri Sektörü İhracat Verileri (TİM, 2014)	12
Şekil- 13: Meyve ve Sebze Mamulleri Sektörü İhracat Verileri (TİM, 2014)	12
Şekil- 14: Yaş Meyve ve Sebze Sektörü İhracat Verileri (TİM, 2014)	13
Şekil- 15: Yıllara Göre Kapasite Raporu Sahibi İşletme ve Personel Sayısı Değişimi (TOBB, 2014).....	14
Şekil- 16: Yıllara Göre Yatırım Tutarındaki Değişim	15
Şekil- 17: Son Beş Yıldaki Yatırım Teşvik Belgeli Yatırımların Konularına Göre Dağılımı	16

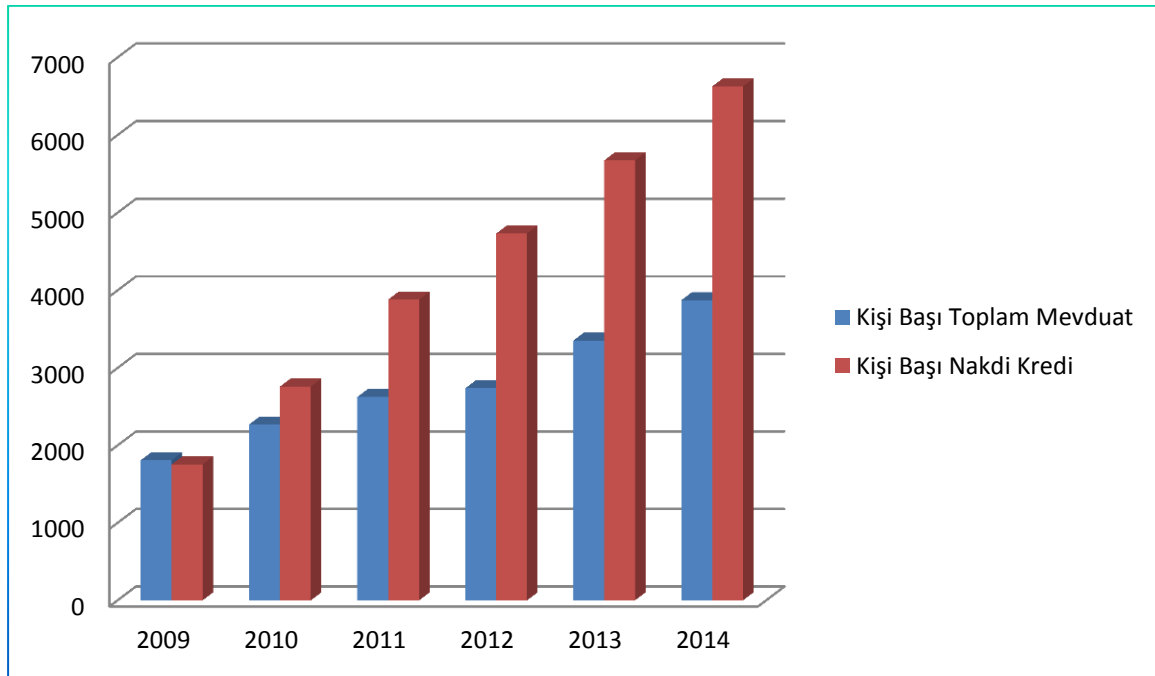
Tablolar Listesi

Tablo - 1: Kurulan – Kapanan Sanayi Verileri (TOBB, 2014)14
Tablo - 2: Destek Unsurlarına Göre 2014 Yılında Alınan Yatırım Teşvik Belgelerinin Dağılımı 15
Tablo - 3: Son Beş Yılda Yatırım Teşvik Belgeli Yatırımların İlçelere Göre Dağılımı16
Tablo - 4: Yatırım Teşvik Belgeli Yatırımların Türlerine Göre Dağılımı17

FİNANSAL VERİLER

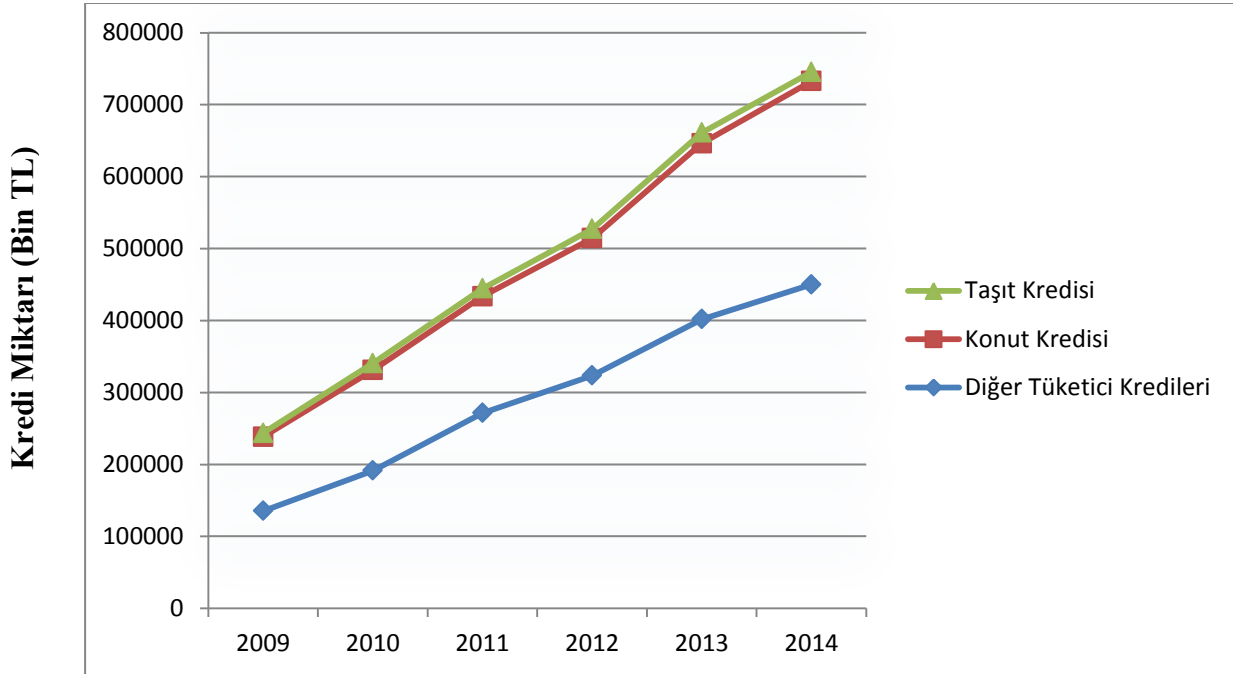
Niğde’de faaliyette bulunan banka şube sayısı 2014 yılı sonu itibariyle 32’ye ulaşmış olup şube başına düşen nüfus sayısı 10.739 kişi olmuştur. 2009 yılında toplam mevduat miktarı 612.166 TL iken 2014 yılında bu miktar %117 artış ile 1.331.043 TL’ye ulaşmıştır. Kişi başına düşen toplam mevduat miktarı bir önceki yıla kıyasla ise % 16,56 artış göstermiştir. 2009 yılında toplam nakdi kredi miktarı 617.356 TL iken son beş yılda yaşanan % 275 artış ile 2.319.386 TL’ye ulaşmıştır. Kişi başına düşen nakdi kredi miktarı 2013 yılına kıyasla ise %17,62 artış göstermiştir. 2009 yılında 69,44 TL olan ve 2011 yılında 60,31 TL’ye kadar gerileyen bankalardaki kişi başına düşen takipteki alacak miktarı 2014 yılında 122,71 TL’ye çıkmıştır.

Şekil- 1: Yıllara Göre Kişi Başına Düşen Toplam Mevduat ve Nakdi Kredi Miktarlarındaki Değişim (BDDK, 2014)

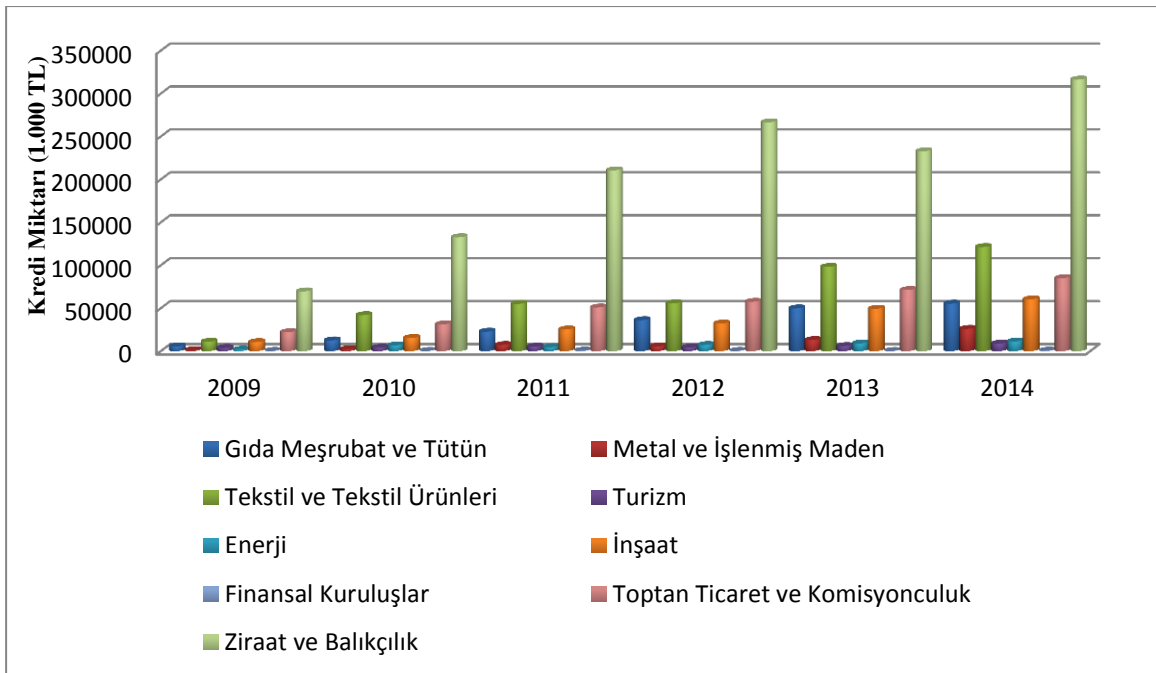


Niğde’deki Toplam Mevduat miktarı 2013 yılında 1,14 Milyar TL iken % 16,6’lık artış ile 2014 yılında 1,33 Milyar TL’ye yükselmiştir. 2009 yılından bu yana Toplam Mevduat miktarında yaşanan artış ise %117’dir. Toplam Nakdi Kredilerde yaşanan artış ise Toplam Mevduat miktarında yaşanan artışa göre daha fazladır. 2014 yılında Toplam Nakdi Krediler miktarında 2009 yılından bu yana %275’lik bir artış gözlemlenirken geçen yıla kıyasla %17’lik bir artış yaşanmıştır. Toplam takipteki alacak miktarı ise 2009 yılında 23 Milyon TL iken 2013 yılında 39 Milyon TL’ye, 2014 yılında ise 42 Milyon TL’ye yükselmiştir.

Niğde’de kullanılan kredi türleri incelendiğinde 2014 yılında taşıt kredisi olarak 12 Milyon TL, konut kredisinin 282 Milyon TL ve diğer tüketici kredilerinin ise 450 Milyon TL olarak gerçekleştiği gözlemlenmektedir. 2009 yılından bu yana konut kredisi kullanımında %174’lük bir artış gözlemlenirken bu oran diğer tüketici kredilerinde %232, taşıt kredisinde ise %139 olarak gerçekleşmiştir. 2013 yılına kıyasla ise taşıt kredisi kullanımında %14’lük düşüş yaşanırken konut kredisi kullanımında %15, diğer tüketici kredilerinde ise %12’lik bir artış yaşanmıştır. Bu veriler 2014 yılı içerisinde kredi kullanımında önceki beş yıla kıyasla yavaşlama olduğunu göstermektedir.

Şekil- 2: Yıllara Göre Kredi Türlerinin Kullanımındaki Değişim (BDDK, 2014)

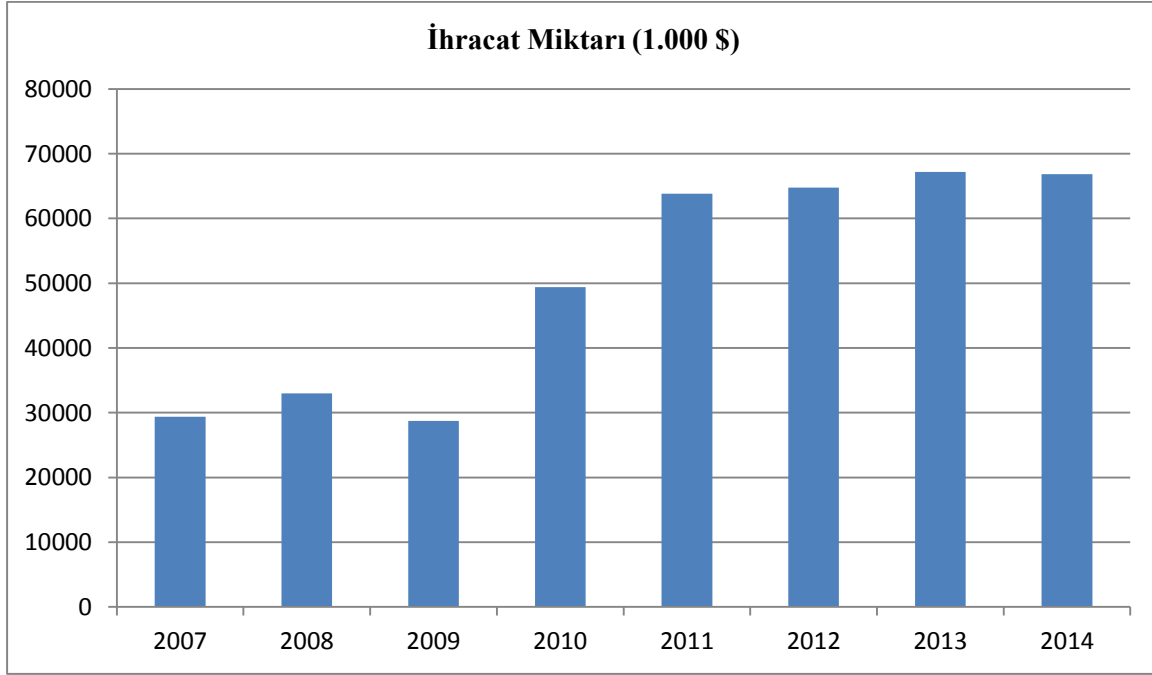
Niğde’de 2014 yılı içerisinde kullanılan ticari krediler incelendiğinde sırasıyla Ziraat ve Balıkçılık, Tekstil ve Tekstil Ürünleri, Toptan Ticaret ve Komisyonculuk ve İnşaat sektörlerinde en fazla kullanımın gerçekleştiği görülmektedir. 2014 yılında Ziraat ve Balıkçılık sektöründe 316 Milyon TL, Tekstil ve Tekstil Ürünleri sektöründe 121 Milyon TL, Toptan Ticaret ve Komisyonculuk sektöründe 84 Milyon TL ve İnşaat sektöründe Milyon 60 Milyon TL kredi kullanılmıştır.

Şekil- 3: Kredi Kullanımının Sektörlere Göre Dağılımı (BDDK, 2014)

İHRACAT VERİLERİ

Türkiye İhracatçılar Meclisi (TİM) verilerine göre Niğde'nin 2013 yılında 67,1 milyon \$ olarak gerçekleşen ihracatı 2014 yılında %0,5'lik düşüş ile 66,8 milyon \$ olarak gerçekleşmiştir. 2011 yılından bu yana devam eden ihracat miktarındaki düşüş bu yıl itibariyle %4,6'ya ulaşmıştır.

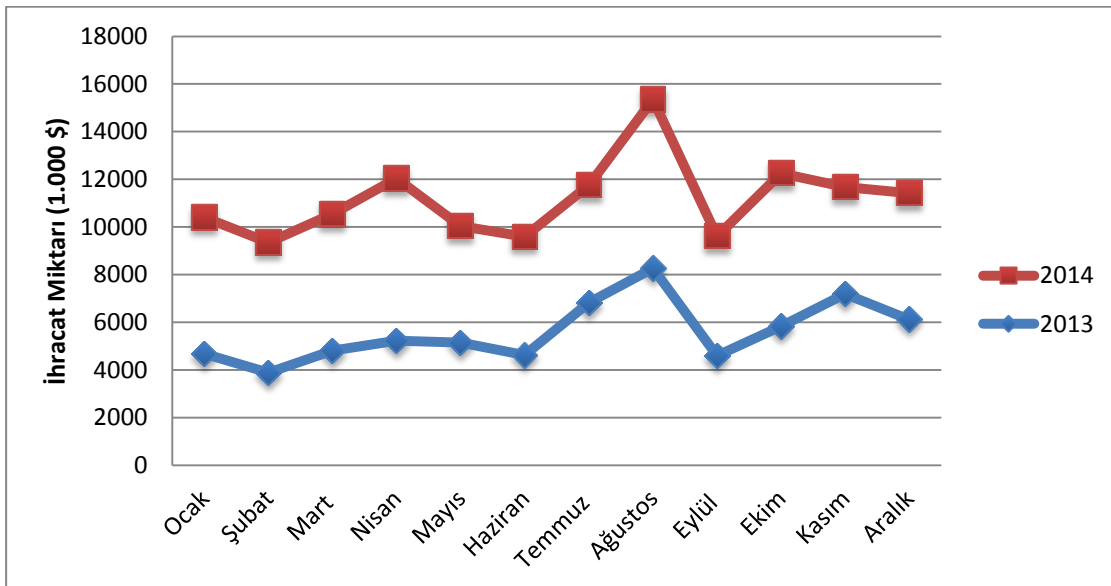
Şekil- 4: Yıllara Göre İhracat Miktarı (TİM, 2014)



İhracat miktarında yaşanan bu düşüşün ana sebepleri olarak dünya ekonomilerinde gözlemlenen yavaşlama ve zorluklar, bölgesel gerginlikler gösterilebilir.

Gerçekleşen ihracat miktarları aylara göre incelendiğinde en fazla ihracatın Nisan ve Ağustos aylarında gerçekleştiği, kış mevsiminde ise nispeten daha düşük miktarlarda ihracat gerçekleştirilebildiği gözlemlenmektedir.

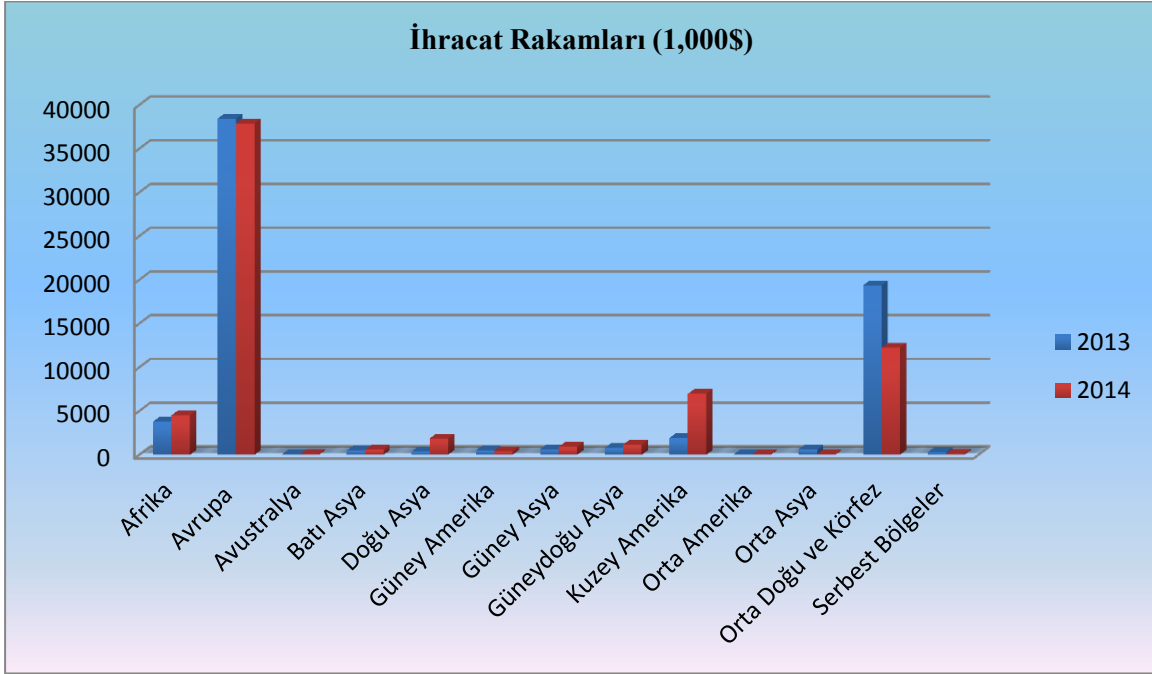
Şekil- 5: Aylara Göre İhracat Miktarı (TİM, 2014)



Bölgelere göre gerçekleştirilen ihracat miktarı incelendiğinde en fazla ihracatın Avrupa'ya gerçekleştirildiği, Amerika ile Avustralya kıtalarına ise sadece 7,5 milyon \$ ihracat gerçekleştirildiği gözlemlenmektedir.

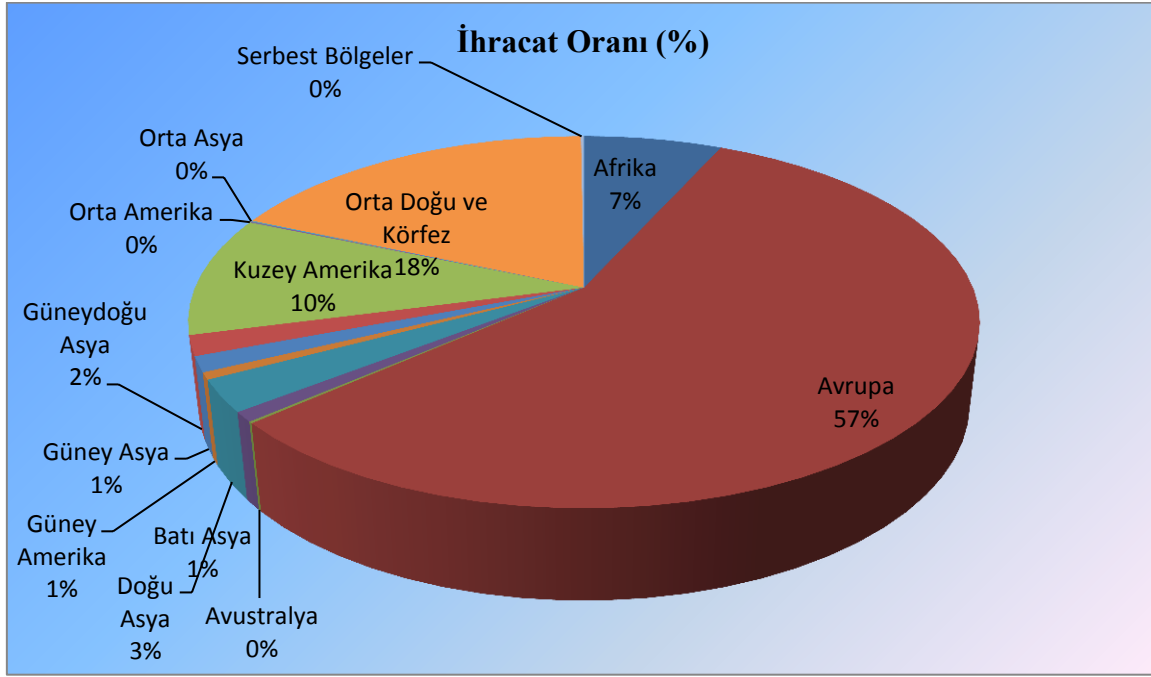
Avrupa ve Orta Doğu gibi Niğde için oldukça önemli pazarlar olan iki bölgeye 2013 yılına kıyasla gerçekleştirilen ihracat miktarında yaklaşık 7 milyon \$'lık düşüş gözlemlenmektedir. Bunun başlıca sebebi Avrupa'da yaşanan ekonomik kriz ile Orta Doğu'daki iç savaşlardan ötürü işletmelerin satış gelirinin düşmesidir.

Şekil- 6: Bölgelere Göre İhracat Miktarları (TİM, 2014)

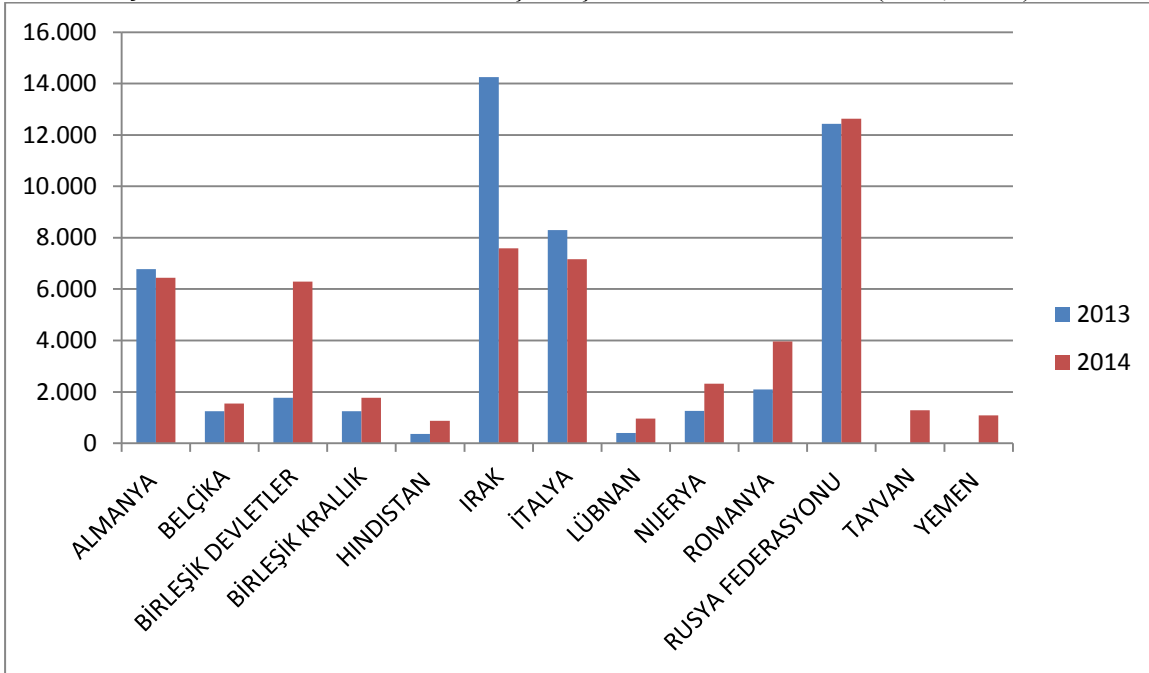


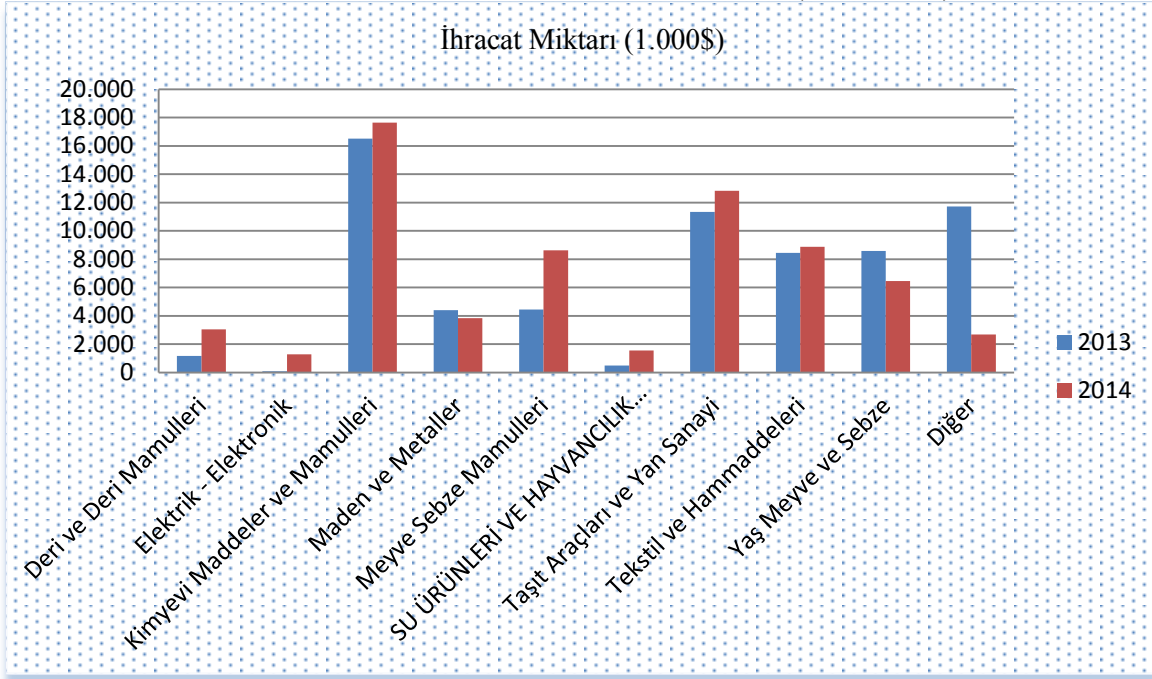
2013 yılına kıyasla Ortadoğu ve Körfez bölgesine gerçekleştirilen ihracat miktarında yaklaşık 7,1 milyon \$'lık bir düşüş söz konusudur. Bunun ana sebebi Suriye'ye ve Irak'a gerçekleştirilen toplam ihracat miktarının %48'lik düşüş ile 15,8 milyon \$'dan 8,2 milyon \$'a düşmesidir. Her ne kadar en fazla ihracatın gerçekleştirildiği bölge Orta Doğu ve Körfez bölgesi olsa da bu bölgeye gerçekleştirilen 12,2 milyon \$'lık ihracatın çoğunluğunu Suriye, Irak ve Yemen'e gerçekleştirilen ihracat oluşturmaktadır. Birleşik Arap Emirlikleri, Katar, Kuveyt, Suudi Arabistan ve Yemen gibi Niğde ve ülkemiz için oldukça önemli pazarlar olabilecek Körfez ülkelerine 2014 yılı içerisinde sadece 1,9 milyon \$'lık ihracat gerçekleştirilmiştir.

2013 yılına kıyasla Ortadoğu ve Körfez Bölgesinin toplam ihracattan aldığı pay %28,8'den %18,3'e düşerken Doğu Asya Bölgesinin aldığı pay %20,5'den %2,7'ye yükselmiştir. Orta Asya'nın toplam ihracattan aldığı pay ise Kazakistan ve Kırgızistan'a gerçekleştirilen ihracattaki düşüşten dolayı %0,89 seviyesinden %0,08 seviyesine düşmüştür. Avrupa ve Güney Amerika bölgelerinde ise toplam ihracattan aldıkları paylardan yaklaşık %1'lik düşüşler vardır.

Şekil- 7: Bölgelere Göre İhracat Oranları (TİM, 2014)

En fazla ihracat gerçekleştirilen ülkeler ise sırasıyla Rusya, Irak, İtalya, Almanya ve ABD olmuştur. Özellikle Tayvan'a gerçekleştirilen ihracat miktarındaki artış dikkat çekicidir. Niğde'den ağırlıklı olarak meyve suyu ve konsantresi, pamuk ipliği, makine halısı, otomotiv yedek parçaları (rot, rot başı, rotül kolu), makine yedek parçaları ve mikronize kalsit ihraç edilmektedir.

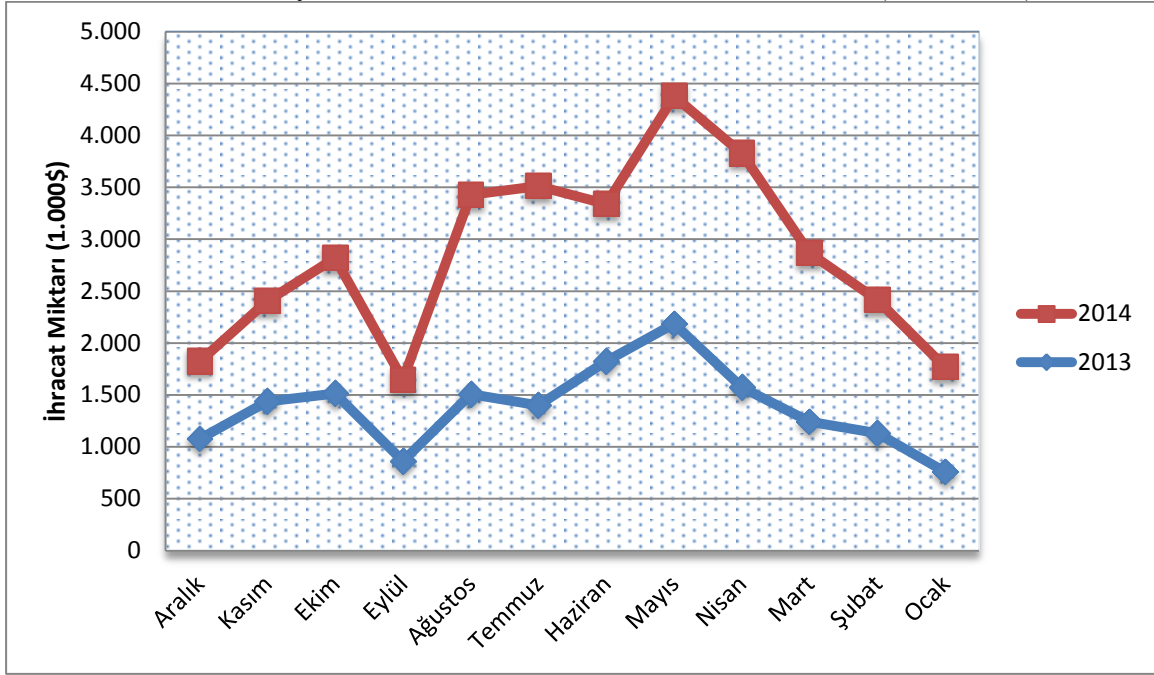
Şekil- 8: En Fazla İhracat Gerçekleştirilen Ülkeler Listesi (TİM, 2014)

Şekil- 9: Sektörlere Göre İhracat Miktarları (TİM, 2014)

2014 yılında Niğde'nin ihracat şampiyonu 17,6 milyon \$ ile Kimyevi Maddeler ve Mamulleri sektörü oldu. Bu sektörde ihraç edilen başlıca ürün mikronize kalsit ve yapı kimyasallarıdır. Bu sektörü 12,8 milyon \$ ile Taşıt Araçları ve Yan Sanayii ve 8,8 milyon \$ ile Tekstil ve Hammaddeleri sektörleri takip etmektedir. 2014 yılında en fazla ihracat artışını %365 ile su ürünleri ve hayvancılık mamulleri, %217 ile çelik ve %211 ile hububat, bakliyat, yağlı tohumlar ve mamulleri sektörleri yakaladı. En fazla düşüş yaşanan sektörler ise sırasıyla %99,6 ile Hazır Giyim ve Konfeksiyon, %96 ile iklimlendirme sanayii, %93 ile makine ve aksesuarları ile %82,2 ile ağaç mamulleri ve orman ürünleri sektörleridir. Bu sektörlerdeki düşüşlerin sebepleri Avrupa ve Japonya'da yaşanan ekonomik kriz ve resesyon, euro'nun dolar karşısında önemli ölçüde değer kaybetmesi, Ortadoğu ve Kuzey Afrika'da yaşanan bölgesel gerginlikler ile Kapadokya'yı ziyaret eden turist profilinin değişmesidir.

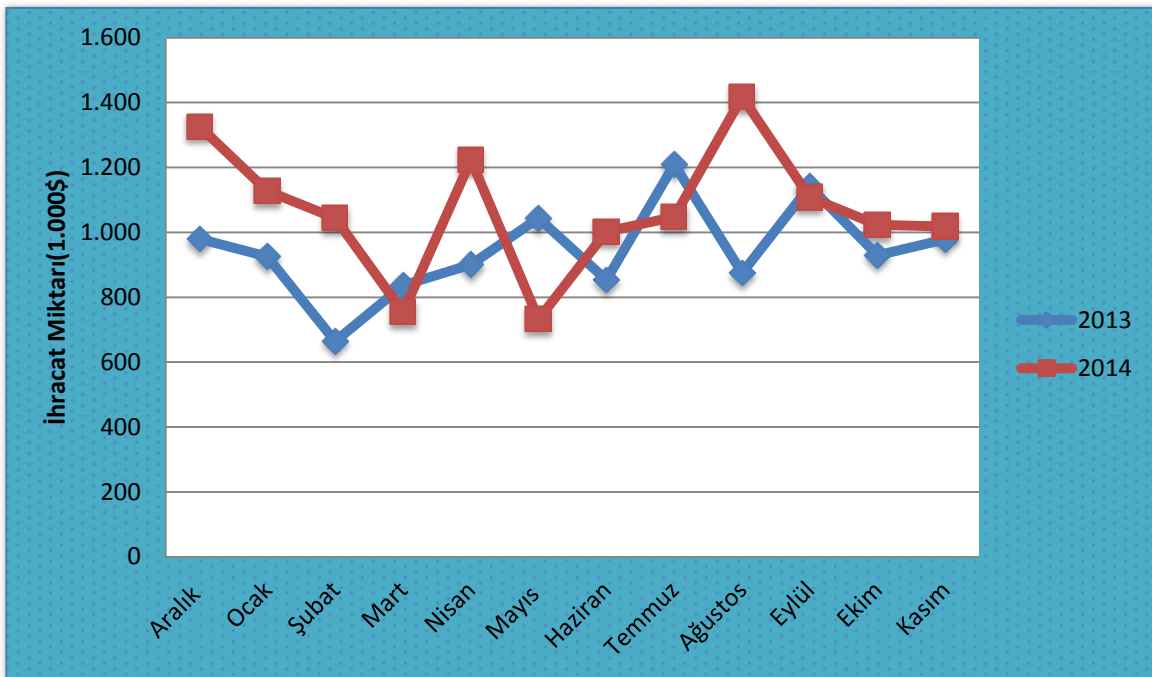
2011, 2012 ve 2013 yıllarında milyon 17-18 milyon \$ aralığında ihracat gerçekleştirilen Kimyevi Maddeler ve Mamulleri sektöründe bu yıl %6,7'lik bir artış ile 17,6 milyon \$'lık ihracat gerçekleştirilebilmiştir.

Şekil- 10: Kimyevi Maddeler ve Mamulleri İhracat Verileri (TİM, 2014)



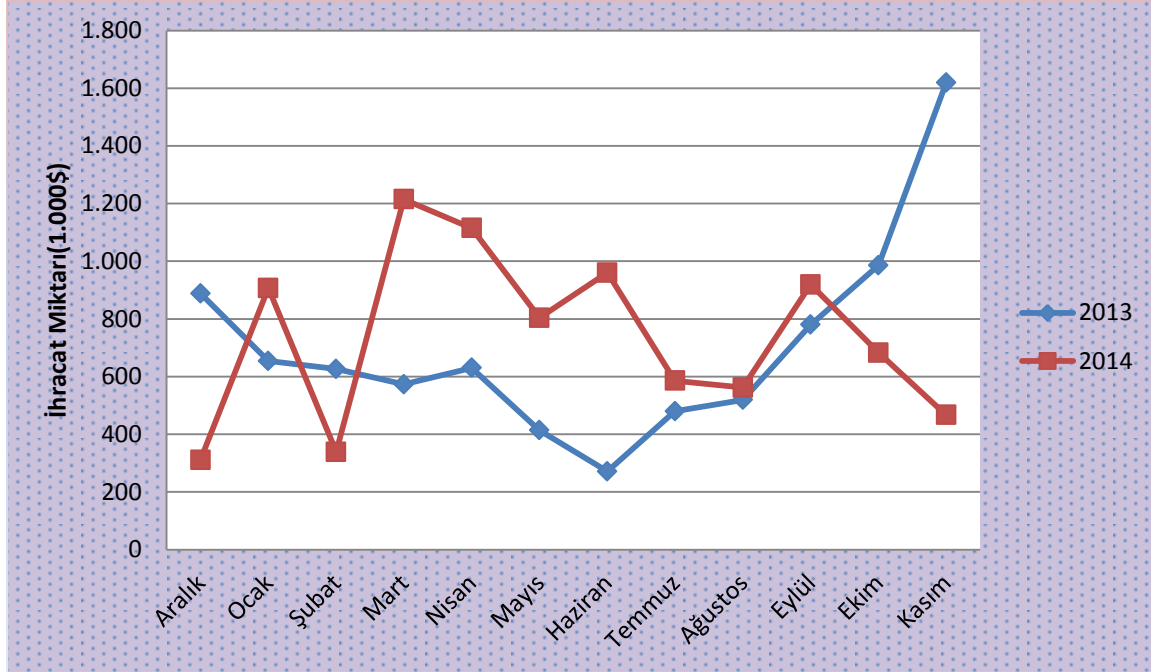
2014 yılı içerisinde Kimyevi Maddeler ve Mamulleri sektöründen sonra en fazla ihracat 12,8 milyon \$ ile Taşıt Araçları ve Yan Sanayii sektöründe gerçekleşmiştir. Bu sektörde yoğunlukla Avrupa Ülkelerine (İtalya ve Almanya özellikle) rot, rot başı ve rotül kolu gibi fren sistemi elemanları ihraç edilmiştir. Komşu ülkelerde yaşanan siyasi ve ekonomik krizler, gümrüklerde karşılaşılan sorunlar, tarife dışı engeller, anti-damping davaları ve üretim aşamasında karşılaşılan sorunlar bu sektörde gerçekleştirilen ihracatı olumsuz etkilemektedir. Bu sorunlarda yaşanabilecek pozitif gelişmeler sektörün ihracat miktarlarını daha da yukarı taşıyacaktır.

Şekil- 11: Taşıt Araçları ve Yan Sanayii Sektörü İhracat Verileri (TİM, 2014)



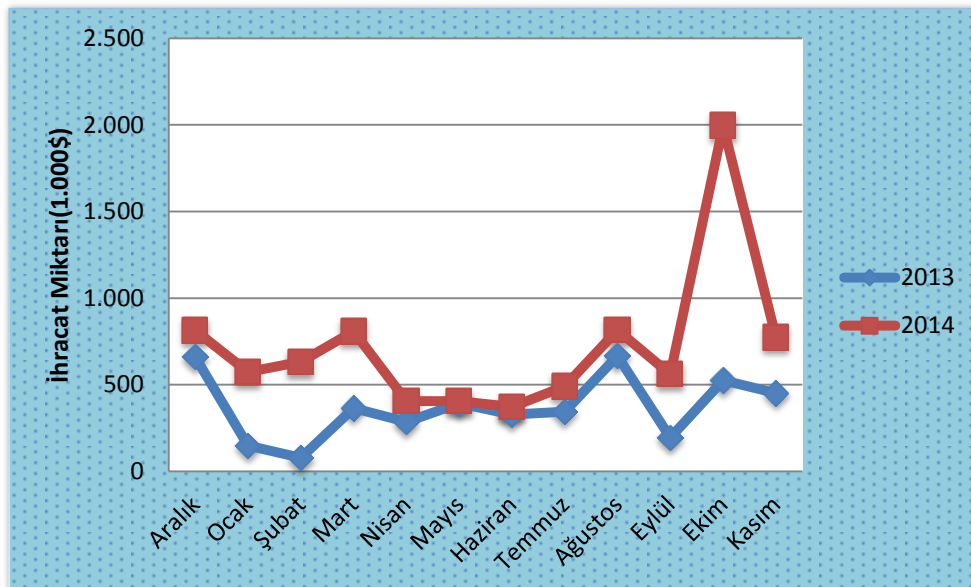
Tekstil ve Hammaddeleri sektörü 2013 yılında Niğde'nin genel ihracatından %12,5 oranında pay alırken bu oran 2014 yılında %13,2'ye yükselmiştir. Tekstil ve Hammaddeleri sektörü, 2014 yılında Kimyevi Maddeler ve Mamulleri ve Taşıt Araçları ve Yan Sanayii sektörlerinden sonra en fazla ihracatın gerçekleştirildiği sektör konumundadır. Sektörün ana ihracat pazarı Avrupa Ülkeleri olup bu ülkelere yoğunlukla karde pamuk ipliği, penye ve open end ipliği ihraç edilmektedir. Sektörü ekonomik ve siyasi olarak devam eden krizler olumsuz olarak etkilemekte olup Euro'nun ABD doları karşısında değer kaybetmeye devam etmesi ana ihracat pazarının Avrupa olmasından dolayı ihracatçıları açısından sıkıntı yaratmaktadır.

Şekil- 12: Tekstil ve Hammaddeleri Sektörü İhracat Verileri (TİM, 2014)



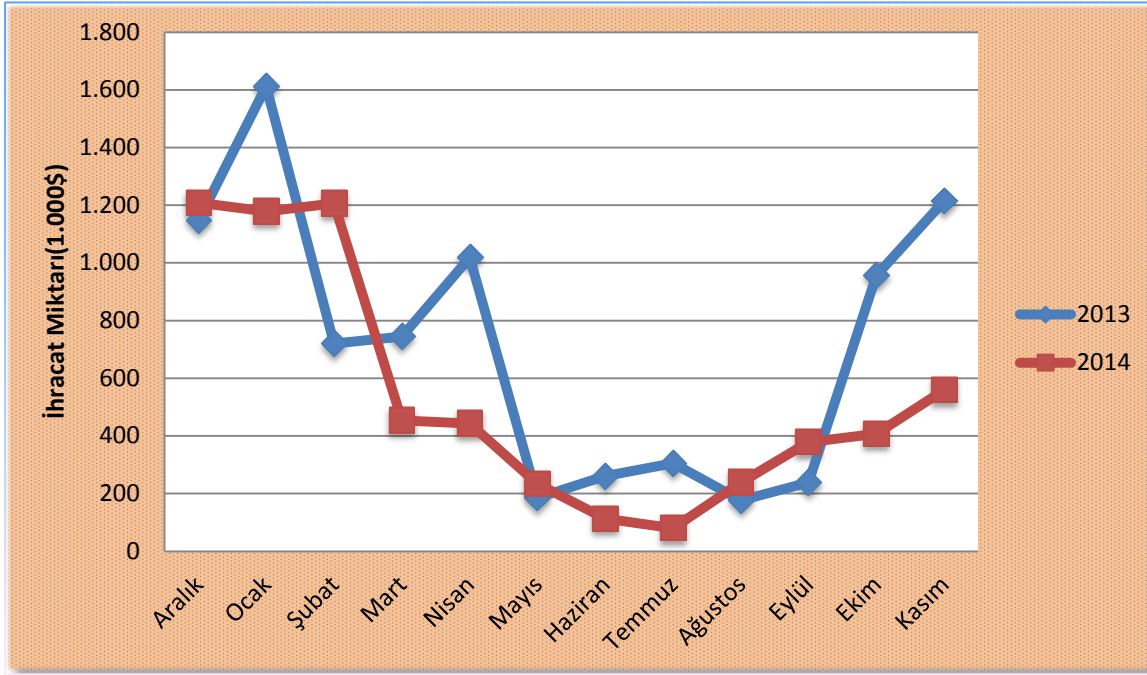
2013 yılına kıyasla %94'lik bir artışın yaşandığı meyve ve sebze mamulleri sektöründe 2014 yılında 8,6 milyon \$'lık ihracat gerçekleştirilmiştir. Meyve ve sebze mamulleri sektörü 2013 yılında Niğde'nin genel ihracatından %6,6 oranında pay alırken bu oran 2014 yılında %12,9'a yükselmiştir. Sektörün ana ihracat pazarı Orta Doğu ve Körfez Ülkeleri olup bu ülkelere yoğunlukla meyve suyu ihraç edilmektedir.

Şekil- 13: Meyve ve Sebze Mamulleri Sektörü İhracat Verileri (TİM, 2014)



2014 yılında Niğde’de en fazla ihracatın gerçekleştirildiği beşinci sektör Yaş Meyve ve Sebze sektörüdür. Bu sektörde Beyaz Rusya ve Avrupa Ülkelerine kiraz ve elma, Azerbaycan, Irak ve Suriye’ye ise patates ihraç edilmektedir.

Şekil- 14: Yaş Meyve ve Sebze Sektörü İhracat Verileri (TİM, 2014)



Sonuç olarak 2011 yılında 63,8 milyon \$’ı olan Nevşehir’in ihracat miktarı son üç yılda %4,6’lık artış yaşamış ve 66,8 milyon \$ seviyesine yükselmiştir. Ama ihracat rakamları dalgalı bir grafik sergilemekte ve artış oranı istenen seviyede değildir.

Bu düşüşün yaşanmasındaki en önemli sebepler:

- Komşu ülkelerde yaşanan siyasi krizler ve belirsizlikler,
- Küresel ekonomik kriz (başta Avrupa ve Japonya olmak üzere)
- Kurumsallaşma ve markalaşma sorunu
- Hedef pazar odaklı üretim gerçekleştirilmemesidir.

İhracatta yaşanan düzensiz grafiğin önüne geçilebilmesi amacıyla yeni hedef pazarlara yönelik çalışmalar gerçekleştirilmesi, uluslararası fuarlara katılımın sağlanması, üretici firmalar arasındaki işbirliğinin artırılması, işletmelerde marka bilincinin yerleştirilmesi ve dış ticaret konusunda uzmanlaşmış kalifiye personelin çalıştırılmasının teşvik edilmesi gerekmektedir.

KURULAN – KAPANAN ŞİRKET VERİLERİ

2014 yılında Niğde’de 92 adet şirket, 11 adet kooperatif ve 152 adet gerçek kişi ticaret işletmesi olmak üzere toplam 255 adet işletme kurulmuştur. Ancak aynı yıl içerisinde 14 adet şirket, 14 adet kooperatif tasfiye olurken 22 adet şirket, 11 adet kooperatif ve 31 adet gerçek kişi ticaret işletmesi kapanmıştır. Son altı yıldaki veriler incelendiğinde bugüne kadar 445 adet işletme kurulduğu, 148 adet işletmenin tasfiye olduğu ve 108 adet işletmenin kapandığı görülmektedir.

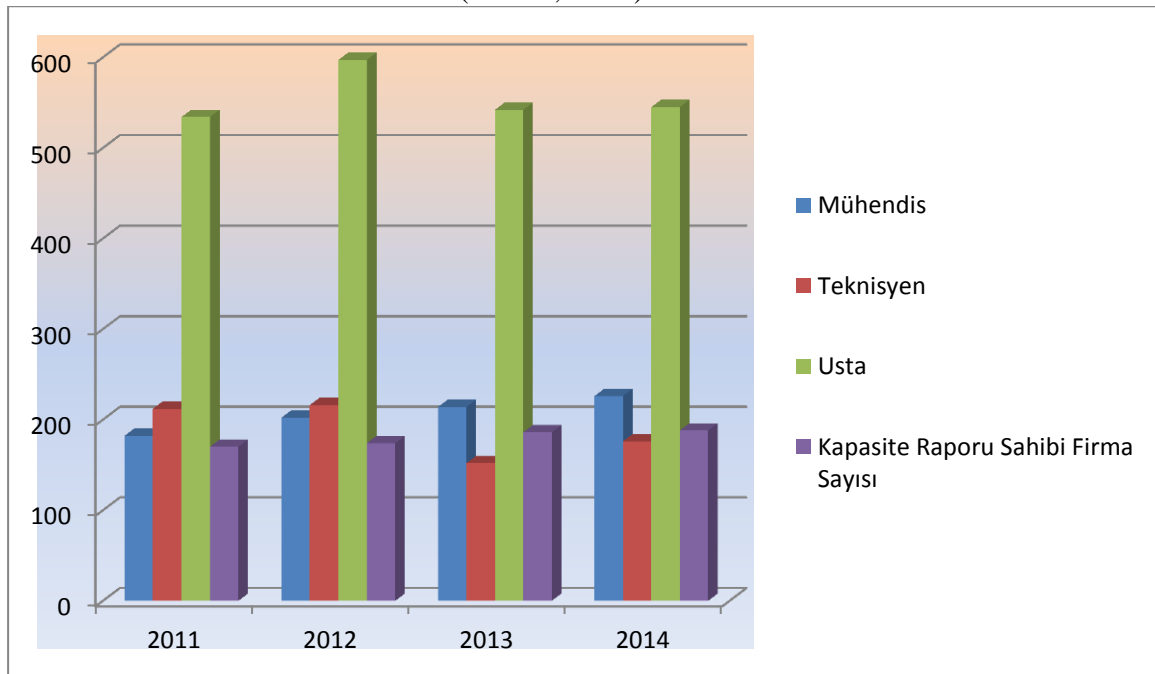
Tablo - 1: Kurulan – Kapanan Sanayi Verileri (TOBB, 2014)

Yıl	KURULAN			TASFİYE		KAPANAN		
	ŞİRKET	KOOP.	GER. KİŞİ TIC. İŞL.	ŞİRKET	KOOP.	ŞİRKET	KOOP.	GER. KİŞİ TIC. İŞL.
	2014	92	11	152	14	14	22	11
2013	68	6	133	23	14	23	8	27
2012	52	5	81	47	12	20	5	47
2011	116	10	77	30	14	24	10	50
2010	110	10	82	28	16	17	13	16
2009	7	1	7	4	0	2	0	4
Toplam	445	43	532	148	70	108	47	175

SANAYİ KAPASİTE RAPORU VERİLERİ

Niğde’de 2013 yılında Kapasite Raporu sahibi işletme sayısı 186 iken bu sayı 2014 yılında %1,08’lik artış ile 188’e yükselmiştir. 2011 yılından bu yana ise Kapasite Raporu sahibi işletme sayısı %10,5’lik bir artış göstermiştir. Yabancı sermayeli kapasite raporu sahibi işletme bulunmamaktadır.

Şekil- 15: Yıllara Göre Kapasite Raporu Sahibi İşletme ve Personel Sayısı Değişimi (TOBB, 2014)



Kapasite Raporu sahibi işletme sayısındaki artışa benzer şekilde bu işletmelerde çalışan mühendis ve usta sayısında da artışlar yaşanmıştır. 2011 yılında 182 adet olan mühendis sayısı 226’ya, 212 adet olan teknisyen sayısı 176’ya düşmüş ve 534 adet olan usta sayısı 545’e ulaşmıştır.

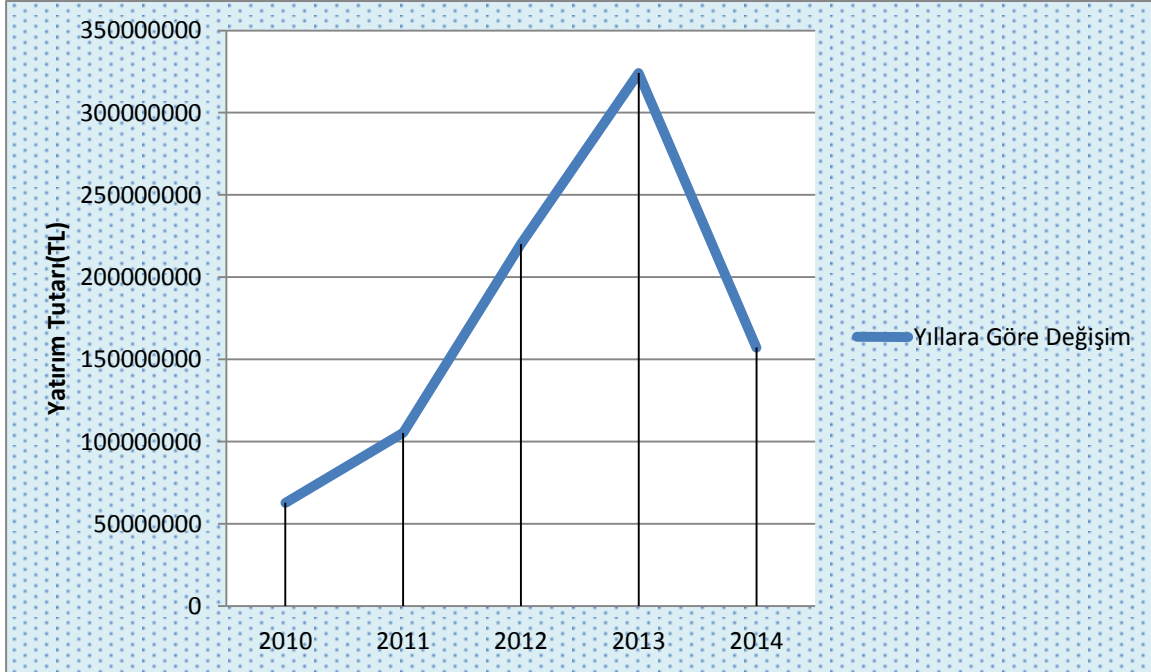
Niğde’de Sanayi Kapasite Raporuna sahip işletmelerin sektörlere göre dağılımı incelendiğinde en fazla kapasite raporu sahibi işletmelerin sırasıyla 25 adet ile “Çakıl ve kum ocaklarının faaliyetleri; kil ve kaolin çıkarımı”, 12 adet ile “İnşaat amaçlı beton ürünleri imalatı”, 11 adet ile “Tasnif edilmiş materyallerin geri

kazanımı”, 10 adet ile “Derinin tabaklanması ve işlenmesi; kürkün işlenmesi ve boyanması” ve 10 adet ile “Tekstil elyafının hazırlanması ve bükülmesi” sektörleridir.

YATIRIM TEŞVİK BELGELİ YATIRIMLARIN VERİLERİ

Niğde’de gerçekleştirilen ya da gerçekleştirilmekte olan yatırım teşvik belgeli yatırımların son 5 yılda toplam sabit yatırım tutarı 869 Milyon TL’ye ulaşmıştır. 2010 yılında toplam sabit yatırım tutarı 62 Milyon TL iken 2012 Yılı’nın Haziran ayında yürürlüğe giren Yeni Teşvik Sistemi ile 2012 yılında %249’luk artış ile 220 Milyon TL seviyesine yükselmiştir. 2014 yılında ise yaklaşık olarak 157 Milyon TL’lik teşvik belgeli yatırım gerçekleşmiştir.

Şekil- 16: Yıllara Göre Yatırım Tutarındaki Değişim



2014 yılında gerçekleştirilen ya da gerçekleştirilmekte olan yatırım teşvik belgeli yatırım sayısı 43 adet olup bu yatırımların destek unsurlarına göre dağılımı Tablo-2’de verilmektedir.

Tablo - 2: Destek Unsurlarına Göre 2014 Yılında Alınan Yatırım Teşvik Belgelerinin Dağılımı

Destek Sınıfı	Belge Adedi	Yatırım Tutarı
Genel Destek Unsurları	18	65.394.328
Bölgesel Destek Unsurları	25	91.838.134
Toplam	43	157.232.492

Yatırım Teşvik Belgeli yatırımların ilçelere göre dağılımı incelendiğinde en fazla yatırımın 16 adet yatırım ile Merkez ilçeye gerçekleştirildiği görülmektedir. 2014 yılı içerisinde Merkez ilçeye gerçekleştirilen Yatırım Teşvik Belgeli yatırımların toplam yatırım tutarı yaklaşık olarak 58 Milyon TL’dir. Merkez ilçede gerçekleştirilen yatırımların çoğunluğu hayvancılık, madeni eşya, lastik-plastik, gıda ve içki, dokuma ve giyim, cam, turizm, ulaştırma, eğitim ve altyapı hizmetlerine yönelik yatırımlardır.

Bor ilçesindeki Yatırım Teşvik Belgeli yatırımların toplam yatırım tutarı yaklaşık olarak 57,6 Milyon TL iken bu tutar Ulukışla ilçesinde 37,9 Milyon TL, Çamardı ilçesinde 824 Bin TL, Çiftlik ilçesinde 2,1 Milyon TL'dir. Altunhisar ilçesinde ise 2014 yılı içerisinde Yatırım Teşvik Belgeli yatırım gerçekleştirilmemiştir.

Son beş yılda Niğde'de Yatırım Teşvik Belgeli toplam 131 yatırım bulunurken bu yatırımların ilçelere göre dağılımı Tablo-3'te verilmektedir.

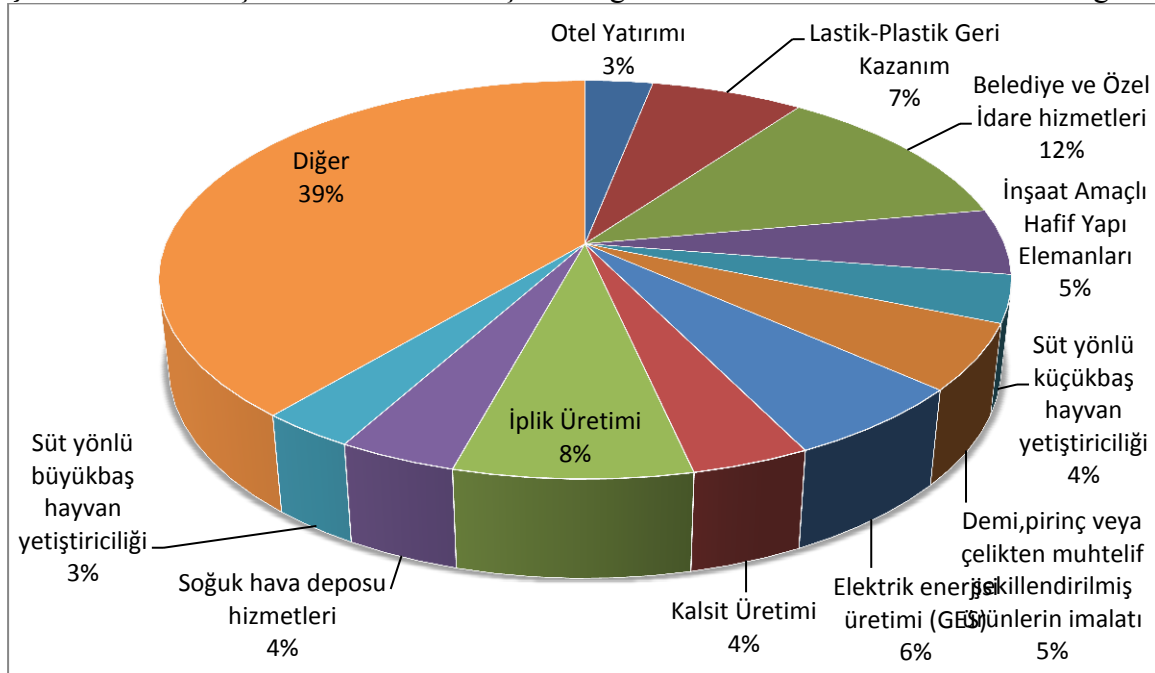
Tablo - 3: Son Beş Yılda Yatırım Teşvik Belgeli Yatırımların İlçelere Göre Dağılımı

	Toplam Yatırım (TL)	İthal Makine Teçhizat Tutarı (\$)	Öngörülen İlave İstihdam	Yatırım Sayısı
Merkez	596.672.742	198.629.051	1411	51
Bor	162.090.856	25.245.482	1259	52
Ulukışla	103.077.210	544.090	285	8
Çamardı	824.786	0	0	1
Çiftlik	3.777.367	0	10	2
Altunhisar	3.220.000	0	10	3
Toplam	869.662.961	224.418.623	2975	131

Son beş yıldaki verilere göre en fazla yatırım teşvik belgeli yatırım sırasıyla 596 Milyon TL ile Merkez, 162 Milyon TL ile Bor ve 103 Milyon TL ile Ulukışla ilçesinde gerçekleşmiştir. Çamardı ilçesinde ise son beş yılda 824 Bin TL tutarında 1 adet yatırım teşvik belgeli yatırım gerçekleştirilmemiştir.

2014 yılındaki Yatırım Teşvik Belgeli yatırımların konularına göre dağılımı incelendiğinde en fazla yatırımın sırasıyla belediye ve özel idare hizmetleri, iplik üretimi, lastik-plastik geri kazanım ve elektrik enerjisi üretimi(güneş enerjisi sistemleri) sektörlerinde gerçekleştiği görülmektedir. Son beş yılda gerçekleşen Yatırım Teşvik Belgeli yatırımların konularına göre yüzdesel dağılımı ise Şekil-18'de verilmektedir.

Şekil- 17: Son Beş Yılda Yatırım Teşvik Belgeli Yatırımların Konularına Göre Dağılımı



Yatırım Teşvik Belgeli Yatırımların türlerine göre dağılımı ise Tablo-4'te verilmektedir. Hem son beş yılda hem de 2014 yılı içerisinde gerçekleştirilen yatırımların çoğunluğu komple yeni yatırımdır. Komple Yeni Yatırım olarak 2014 yılı içerisinde 37 adet yatırım gerçekleştirilirken son beş yılda ise 103 adet yatırım gerçekleşmiştir.

Tablo - 4: Yatırım Teşvik Belgeli Yatırımların Türlerine Göre Dağılımı

Yatırım Türü	2014 Yılı	Son Beş Yıl
Komple Yeni Yatırım	37	103
Modernizasyon	1	7
Modernizasyon/Tevsi	3	5
Tevsi	1	14
Ürün Çeşitlendirme	1	1
Ürün Çeşitlendirme/Tevsi	0	1
Toplam	43	131